



TAMPERE

Kaupunkiympäristön tilanneseuranta

Raportointi vuodelta 2023

Kaupunkiympäristön palvelualue /Yleiskaavoitus
YLA 16.1.2024



Sisältö

Johdanto.....	3
Viher- ja virkistysalueiden seuranta	4
Mikä on viher- ja virkistysalueiden kaavatilanne Tampereella?	6
Mikä on viher- ja virkistysalueiden määrä Tampereella?	8
Menetelmäkuvaukset	10
Urbanin käveltyvyyden mittari	11
Kaupunkirakenteen sekoittuneisuus	12
Pohjois-Tampereen seurannan tilannekatsaus vuodelta 2023.....	15
Väestö	15
Rakentaminen	16
Uudisrakentamisen rakennusluvut	17
Suunnittelutarveratkaisut ja poikkeusluvut	18
Varhaiskasvatus ja perusopetus.....	19
Koulukyydit ja kustannukset.....	19
Kotihoidon palvelut ja terveystyöpalvelut	20

Johdanto

Yleiskaavoituksen verkkosivuille julkaistiin vuoden 2022 lopussa ajantasaista tietoa kaupunkiympäristön kehityksestä ja nykytilasta Tampereella. Tietoa tarvitaan tulevaisuuden suunnittelun ja päätöksenteon tueksi, jotta Tampere voi kasvaa kestävällä ja laadukkaalla tavalla. Lisäksi tietosisältö palvelee kaikkia kestävästä kaupunkikehityksestä ja omasta elinympäristöstään kiinnostuneita.

Tässä raportissa esitellään, miten kaupunkiympäristön tilanneseurantatiedon tuottamista jatkettiin vuonna 2023. Lisäksi raportti sisältää Pohjois-Tampereen seurannan tilannekatsauksen vuodelta 2023.

Tietoa kantakaupungista

Kaupunkiympäristön tilanneseuranta -sivustolle julkaistiin vuoden 2023 lopussa Viher- ja virkistysalueiden seuranta -sivu. Verkkosivulla kerrotaan tietoa viher- ja virkistysalueiden kaavatilanteesta ja määrästä Tampereen kantakaupungissa. Tulevaisuudessa keskitytään viher- ja virkistysalueiden laadullisten ja ilmastonmuutokseen sopeutumiseen liittyvien teemojen tarkistamiseen.

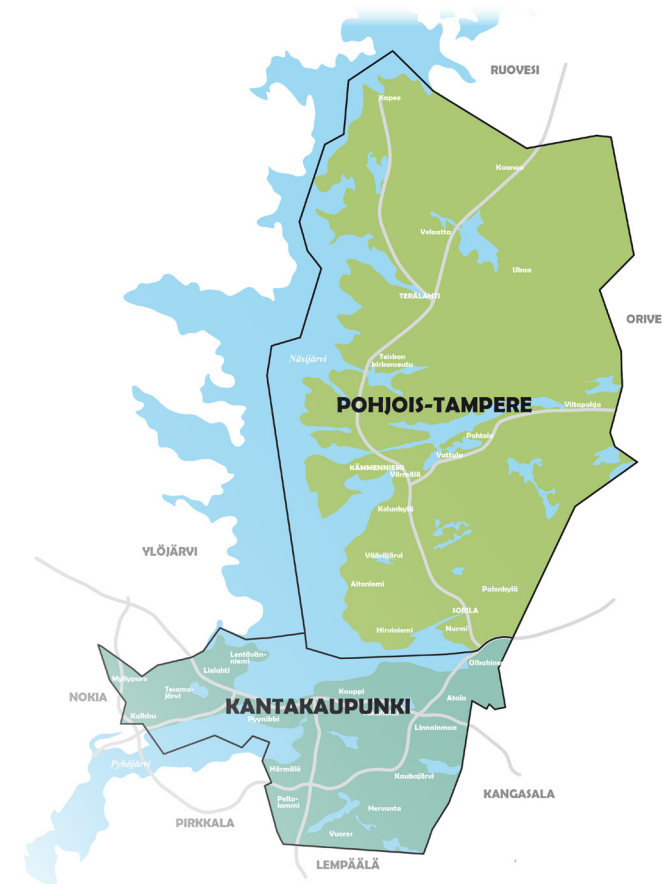
Lisäksi raportissa kerrotaan urbaaniin kävelyyn liittyvän mittarin kehittamisestä ja pohjustustyöstä sekä analyysi kaupunkirakenteen sekoittuneisuuden kokonaistilanteesta vuoden 2023 lopussa.

Kaupunkiympäristöön liittyvää tietoa tuotetaan kaupunkimaiselta kantakaupungin alueelta. Syntyvää tietopohjaa hyödynnetään valtuustokausittain päivitettävässä, keskeistä kaupunkialuetta koskevassa kantakaupungin yleiskaavassa, kaupungin strategiatyössä ja eri hankkeiden sekä ohjelmien vaikutusten arvioinnissa.

Tietoa Pohjois-Tampereesta

Kaupunkiympäristön tilanneseuranta -verkkosivulla julkaistaan seurantatietoa myös Pohjois-Tampereelta, joka on maaseutumaista aluetta. Pohjois-Tampereelta raportoidaan vuosittain seurantatietoa väestömäärän ja rakentamisen nykytilasta sekä kehityksestä. Palvelutietoja seurataan koulujen ja päiväkotien osalta.

Pohjois-Tampereen strateginen yleiskaava hyväksyttiin kaupunginvaltuustossa 19.4.2021 §53 ja kuulutettiin lainvoimaiseksi 25.11.2022. Kaavan valmisteluvaiheessa 24.8.2020 kaupunginhallitus hyväksyi alueen jatko-työskentelyä ohjaavan ponnien, jonka mukaan Kylien ja maaseutuvyöhykkeiden kehittämistarvetta tarkastellaan valtuustokausittain vuorovaikutuksessa paikallisten asukkaiden ja maaseutuasumisesta kiinnostuneiden kanssa. Ponnien perusteella yleiskaavaa täydennettiin yleismääräyksellä: Yhdyskuntarakennetta ja sen kehitystä kuvaavan vuosittaisen raportoinnin perusteella arvioidaan tarve aluekohtaisten tarkempien selvitysten tai suunnitelmien käynnistämiseksi.



Tavoitteena kestävä ja laadukas kasvu

Kasvussa ei ole kyse pelkästään määrästä, vaan myös laadusta. Kaupungin vetovoiman säilyttäminen sekä suurien haasteiden, kuten ilmastonmuutoksen ja luontokadon, ratkaiseminen vaatii katseen suuntaamista yhä vahvemmin laadullisiin tekijöihin. Kestävän ja menestyvän kaupungin ominaispiirteitä ovat esimerkiksi viihtyisä ja korkeatasoinen ympäristö sekä hiilineutraali yhdyskuntarakenne.

Viher- ja virkistysalueiden seuranta

Tampere, Suomen vetovoimaisin kaupunki, on tunnettu muun muassa kauniista ja vehreistä viheralueistaan. Kaupunkistrategian tavoitteena on, että Tampereen väkiluku kasvaa keskimäärin 3 000 asukkaalla vuodessa. Vuosina 2022–2023 asukkaita on tullut lisää yhteensä yli 10 000, mikä on ollut poikkeuksellisen paljon.

Strategia velvoittaa sovittamaan yhteen kasvavan ja kestävän kaupungin haasteita, parantamaan luonnon monimuotoisuuden tilaa ja ottamaan vakavasti ilmatoriskit ja muutokseen sopeutumisen. Kestävän kaupunkiympäristön kannalta viheralueilla ja muilla viherpeitteisillä alueilla on hyvin monia hyötyjä kuten tulvien ehkäisy ja pienilmaston säätely esimerkiksi helleaikoina. Lähiluonto myös tukee ihmisten terveyttä ja hyvinvointia monin eri tavoin. Nykyisten asuinalueiden tiivistäminen ja asukasmäärän kasvu lisäävät viheralueiden käyttöpainetta.

Strategisten tavoitteiden toteutuminen ja kaupunkirakenteen tiivistyminen edellyttävät viheralueverkoston tietoista ja tavoitteellista suunnittelua, tiedon tuottamista viheralueverkoston ominaispiirteistä ja laadusta, sekä viheralueverkoston seuranta. Vuonna 2023 tuotettiin viher- ja virkistysalueiden määrällisiä mittareita, tulevaisuudessa on tavoitteena täydentää seuranta laadullisilla mittareilla.

Viher- ja virkistysalueiden tavoitteita määritellään yleiskaavassa ja erillisohjelmissa

Vireillä olevan Kantakaupungin vaiheyleiskaavan 2021–2025 päätavoitteet ovat ilmastonmuutokseen sopeutuminen ja viherympäristön kehittäminen. Tavoitteet on johdettu kaupungin strategiasta sekä eri ohjelmista.

Yleiskaavatasolla merkittävin keino sopeutua ilmastonmuutokseen on turvata yhtenäinen siniviherrakenne osana kaupunkirakennetta. Siniviherrakenteella tarkoitetaan vesistöjen, kuten järvien ja purojen, sekä erilaisten viherpeitteisten alueiden, kuten metsien, puistojen, niittyjen ja kaupunkipuiden muodostamaa kokonaisuutta. Riittävän laajan ja viherympäristöltään monimuotoisen siniviherrakenteen takaaminen on myös osa viherympäristön kehittämistä.

Kaupungin suunnittelua ja toimintaa ohjataan yleiskaavan lisäksi myös lukuisilla erillisohjelmilla. Keskeisiä viherympäristöön liittyviä ohjelmia ovat Hiilineutraali Tampere 2030 -tiekartta, luonnon monimuotoisuuden ohjelma, hulevesiohjelma sekä tekeillä oleva viheralueohjelma.

Miksi viher- ja virkistysalueiden seuranta-tietoa tuotetaan?

Voimassa olevan Kantakaupungin vaiheyleiskaavan 2017–2021 yleismääräys velvoittaa säilyttämään asemakaavoitettujen viher- ja virkistysalueiden määrän.

Yleismääräys: "Asemakaavoitettujen puistojen ja virkistysalueiden määrän säilyminen ja hyvä saavutettavuus tulee turvata. Suunnittelussa tulee varmistaa alueiden kytkeytyminen keskuspuistoverkostoon sekä säilyminen lähivirkistykseen soveltuvina, ääniympäristöltään miellyttävinä ja luonnon monimuotoisuutta tukevinä alueina."

Seurantatietoa viheralueiden määrästä tarvitaan yleiskaavan tavoitteen toteutumisen seurantaan. Tieto on yleiskaavatyön lisäksi hyödynnettävissä myös muissa maankäytön hankkeiden vaikutustenarvioinneissa ja tavoitteiden asetannassa. Viherympäristön seuranta-tietoa tarvitaan kestävän kaupunkikehityksen tueksi. Rakentaminen ja asukasmäärän kasvu tiivistyvässä kaupunkirakenteessa, ilmastonmuutoksen hillintä ja siihen sopeutuminen, sekä luontokadon ehkäisy edellyttävät toimia, joiden tueksi tarvitaan mitattavaa tietoa.

Mitä asioita mitataan ja mitä ne kuvaavat?

Viher- ja virkistysalueiden seuranta Tampereen kanta-kaupungin alueelta koostuu ensimmäisessä vaiheessa seuraavista mittareista:

- Viher- ja virkistysalueverkoston kaavatilanne
- Viher- ja virkistysalueiden määrä

Viher- ja virkistysalueverkoston kaavatilanne -mittari

Viher- ja virkistysalueverkoston kaavatilanne -mittari kuvaa asema- ja yleiskaavoitettujen viher- ja virkistysalueiden määrää ja sijoittumista suhteessa toisiinsa sekä kantakaupungissa. Viher- ja virkistysalueiden kaavatilannetiedon pohjalta voidaan tutkia muun muassa, minkä kokoisia kaavoitettuja viher- ja virkistysalueita on ja miten ne sijoittuvat Tampereella. Lisäksi saadaan tietoa, miten alueet kytkeytyvät toisiinsa ja kuinka hyvin ne ovat asukkaiden saavutettavissa sekä millainen on viheralueiden riittävyys suhteutettuna asukasmäärään.

Viher- ja virkistysalueiden määrä -mittari

Viher- ja virkistysalueiden määrä -mittarilla kuvataan, paljonko asemakaavoitettuja virkistysalueita on suhteessa asukasmäärään. Viher- ja virkistysalueiden määrä ja osuus kantakaupungin alueella kuvaa maankäytön tehokkuutta ja kehityssuuntaa, mutta myös alueen viihtyisyyttä, terveellisyttä ja monimuotoisuutta. Määrää arvioidaan sekä koko kaupungin keskiarvona että pienemmillä seuranta-alueilla. Näin saadaan vertailutietoa alueellisista eroista ja voidaan kohdentaa oikeita toimenpiteitä eri sijainneille.

Yleiskaavoitetun ja asemakaavoitetun viheralueen erot

Maankäytön ohjaus on tarkkuudeltaan erilainen asemakaavoitetuilla ja yleiskaavoitetuilla viher- ja virkistysalueilla. Kaavatilanteen pohjalta määräytyy myös viher- ja virkistysalukseen suunnittelusta ja ylläpidosta vastaava kaupungin taho.

Kantakaupungin yleiskaavassa osoitetaan aluevarausmerkinnöillä viherrakenteen runko, joka muodostuu keskuspuistoverkostosta ja luonnonsuojelualueista. Aluevarausmerkintöjä täydentävät muut merkinnät, kuten ohjeelliset virkistysyhteydet ja ekologiset yhteydet. Yleiskaava on ohjeena laadittaessa ja muutettaessa asemakaavaa, sekä ryhdyttäessä muihin toimenpiteisiin alueiden käytön järjestämiseksi. Yleiskaava ohjaa niiden viher- ja virkistysalueiden hoitoa ja käyttöä, joita ei vielä ole asemakaavoitettu, tai joille ei tulla laatimaan asemakaavaa.

Asemakaavoitetuilla viher- ja virkistysalueilla maankäyttöä ohjataan yleiskaavaa yksityiskohtaisemmin. Asemakaavassa määritellään tarkemmin viheralueiden suhde muihin maankäytön alueisiin, kuten asuin- ja työpaikka-alueisiin. Asemakaavassa myös määritellään viheralueiden määrä ja käyttötarkoitus sekä otetaan huomioon merkittävät luontoarvot.



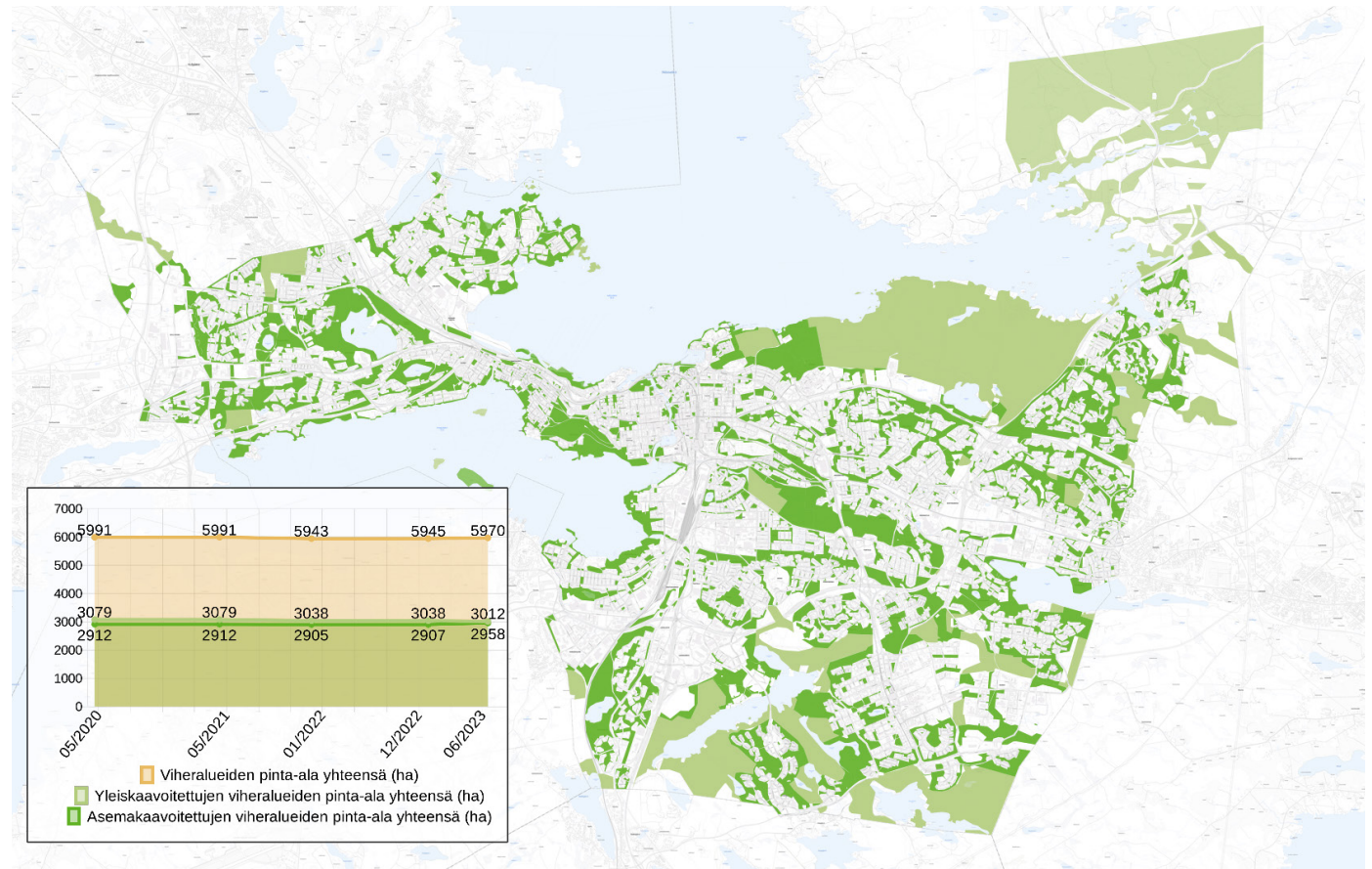
Mikä on viher- ja virkistysalueiden kaavatilanne Tampereella?

Tampereen asemakaavojen viher- ja virkistysalueet ja niiden ulkopuoliset yleiskaavan viheralueet muodostavat kantakaupungin kattavan viheralueverkoston. Kaavoitetut viheralueet ovat alueita, joiden on päätetty säilyvän viher- tai virkistyskäytössä.

Viimeisimmän tiedon mukaan kantakaupungin maapinta-alasta vajaa puolet on yleis- ja asemakaavoitettua viheraluetta. Viheralueiden kaavatilanne jakautuu puoliiksi asema- ja yleiskaavan kesken, asemakaavoitettuja viheralueita on 2 958 hehtaaria ja yleiskaavoitettuja 3 012 hehtaaria. Vuonna 2020 alkaneen seurannan aikana viheralueiden määrässä ei ole tapahtunut merkittäviä muutoksia.

Johtopäätökset

Kartta osoittaa kuinka kaavoitetut viheralueet ovat jakautuneet kantakaupungin alueelle. Laajimmat yhteinäiset asemakaavoitetut viheralueet sijoittuvat muun muassa Tohlopin ja Epilänharjun, lidesjärven, Pyynikin, Kaupin sekä Hervannan länsi- ja pohjoispuolille ja Peltolammin alueille. Laajimmat asemakaavoittamattomat viheralueet, joita ohjataan yleiskaavalla, sijaitsevat Kauppi-Niihamassa sekä Särkijärven ja Hervantajärven ympäristöissä. Viheralueiden jakautumisessa on suuriakin alueellisia eroja. Osaltaan alueet ovat yhteydessä toisiinsa ja kytkeytyneet viheralueverkostoksi.



Kartalla esitetään viher- ja virkistysalueverkoston yleistetty kaavatilanne, joka sisältää viher- ja virkistysalueiden sekä suojelualueiden yleistetyt kaavamerkinnot voimassa olevien asemakaavojen alueilta. Muilta osin karttatasolla on esitetty asemakaavoittamat alueet, joilla on voimassa yleiskaavan viher- ja virkistysalueiden sekä luonnonsuojelualueiden käyttötarkoituksalueet. Kartalla esitetään kantakaupungin ulkopuolelta tiedot myös Nurmin ja Sorilan seuranta-alueilta. Seurannan tekstissä kuvataan ja luvuissa on mukana kantakaupungin alueen tiedot.

Kaupungin kasvu ja tiivistyminen edellyttävät viherrakenteen tavoitteellista suunnittelua ja huomioimista koko kaupungin tasolla sekä viheralueverkoston seudullisen jatkuvuuden varmistamista. Viheralueita tulee kehittää mahdollisimman yhtenäisenä verkostomaisena kokonaisuutena, jolloin ne pystyvät tuottamaan monipuolisia hyötyjä ja ovat ekologisesti kestäviä. Viheralueiden kytkytyneisyys mahdollistaa lajien liikkumisen elinympäristöjen välillä vaikuttaen samalla useimpien lajien elinvoimaisuuteen. Myös viher- ja virkistysalueiden saavutettavuus toteutuu parhaiten verkostomaisessa rakenteessa.

Elinvoimaisen, monimuotoisen ja saavutettavan viheralueverkoston turvaaminen sekä kehittäminen edel-

lyttää, että suunnittelussa ja vaikutusten arvioinnissa tunnistetaan yksittäisten viheralueiden merkitys osana viheralueverkoston kokonaisuutta. Nykyisten asuinalueiden tiivistäminen ja asukasmäärän kasvu lisäävät myös viheralueiden käyttöpainetta. Ensisijaisesti viheralueita tulee olla riittävästi, niiden tulee olla riittävän kokoisia ja asukkaiden saavutettavissa. 2023 tuotetut viheralueiden määrälliset mittarit toimivat työkaluina viheralueiden verkostollisen merkityksen ja alueiden riittävyden arvioimisen tukena.

Tulevaisuudessa on tavoitteena täydentää seurantaa laadullisilla mittareilla. Laadullisten mittareiden avulla voidaan tunnistaa viheralueiden ominaispiirteitä, arvoja ja erityisesti kehitettäviä kokonaisuuksia. Yksi keskeinen

viheralueiden laatua heikentävä tekijä on melu. Asema-kaavoitetuista viher- ja virkistysalueista noin 21 prosenttia sijaitsee alueilla, joilla melu ylittää valtakunnallisen virkistykselle annetun 55 desibelin ohjearvon (päiväaikainen keskiäänitaso (LAeq 7-22)). Näillä alueilla melun on arvioitu olevan oleskelun ja virkistyskäytön kannalta häiritsevää. Tämä on haaste etenkin tiiviillä keskusta-alueella ja edellyttää erityistä kehittämistä alueiden laadun parantamiseksi. Tärkeää on myös turvata laajempien kaupunkihiljaisten alueiden säilyminen ja hyvä saavutettavuus. Kantakaupungin alueella on tunnistettu keskuspuistoverkoston alueella ja luonnonsuojelualueilla olevia laajempia, kaupunkihiljaisia virkistysaluekokonaisuuksia. Yleiskaava ohjaa näiden alueiden säilyttämiseen ja kehittämiseen.



Mikä on viher- ja virkistysalueiden määrä Tampereella?

Kantakaupungin alueella kaavoitettua viher- ja virkistysaluetta on noin 6 000 hehtaaria. Asemakaavoitettua viher- ja virkistysaluetta on noin 3 000 hehtaaria. Tämä on noin 28 prosenttia kaikesta asemakaavoitetusta pinta-alasta.

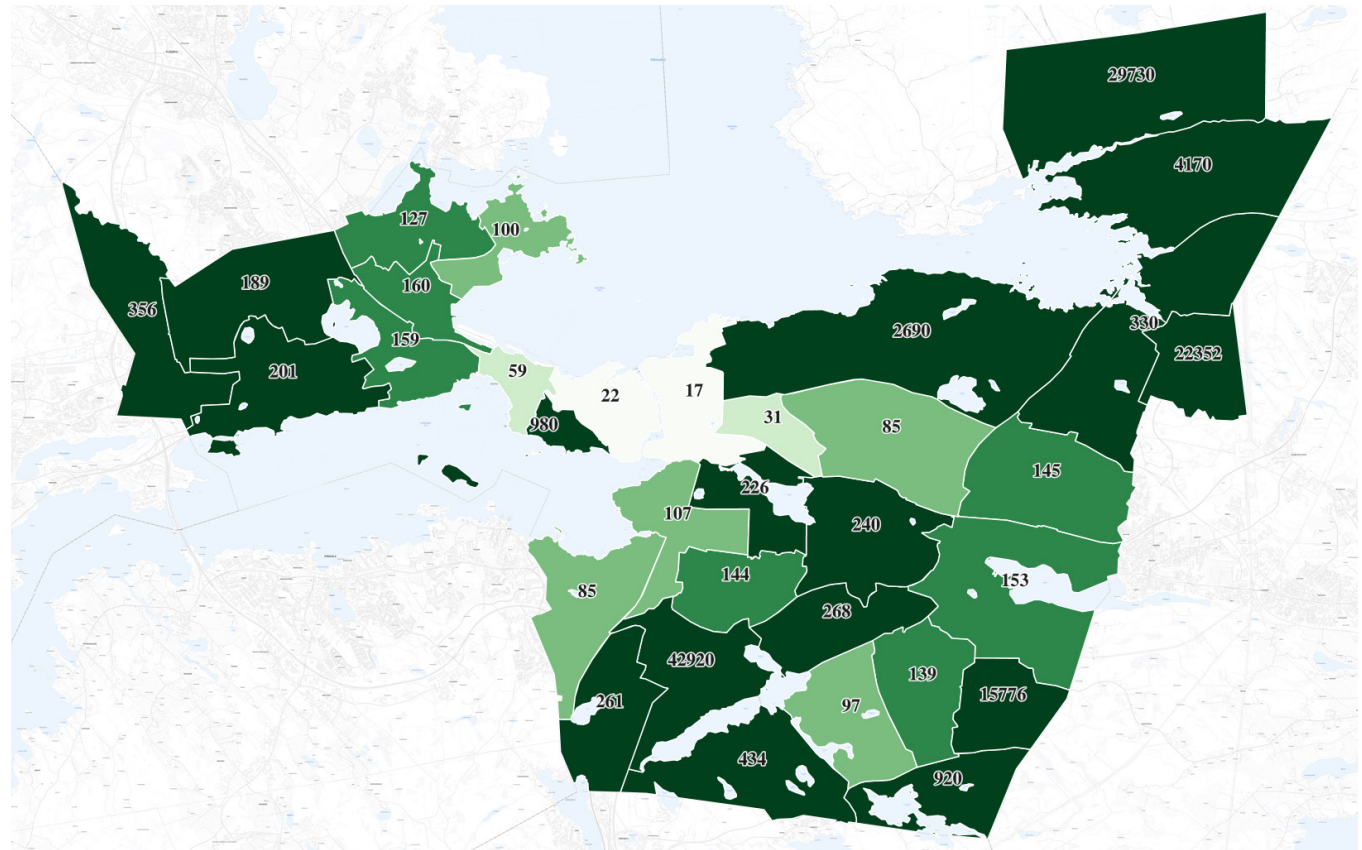
Strategian tavoittelema asukasmäärän kasvu, noin 3 000 asukasta vuodessa pääosin olemassa olevaa rakennetta täydentäen, lisää entisestään viher- ja virkistysalueisiin kohdistuvaa käyttöpainetta.

Kantakaupungin alueella tavoitteellisen asukasmäärän kasvun seurauksena kaavoitettujen viheralueiden määrä asukasta kohti tulee pienenevään vuoteen 2040 mennessä noin 22 prosenttia, sillä viheralueiden lisäämiseen lähellä asukkaita on vain vähän mahdollisuuksia. Tämä tarkoittaa sitä, että olemassa olevien viheralueiden käyttöpaine tulee selvästi lisääntymään ja edellyttää viher- ja virkistysalueiden ekologisen kestävyuden turvaamista sekä kehittämistä.

Kaavoitettua viher- ja virkistysaluetta on koko kantakaupungin alueella keskimäärin 202 neliometriä asukasta kohti. Viher- ja virkistysalueiden määrä asukasta kohti vaihtelee kuitenkin eri puolilla kantakaupunkia, joten myös alueisiin kohdistuva käyttöpaine vaihtelee. Viheralueiden määrä asukasta kohden ei kuitenkaan kerro viheralueiden todellisesta saavutettavuudesta, laadusta tai niiden sijainnista suhteessa erilaisiin häiriötekijöihin kuten meluun.

Viher- ja virkistysalueiden osuudesta tai määrästä asukasta kohti laskien ei ole käytössä määriteltyä normia. Määrää voi peilata Euroopassa kehitettyyn Green City-ohjeistoon, jonka mukaan viher- ja virkistysaluetta asukasta kohden tulisi olla vähintään 30 neliometriä.

Green City -ohjeiston avulla pyritään välittämään tietoa päättäjille, suunnittelijoille ja muille asianomaisille kaupunkivihreyden ja vihreän infrastruktuurin merkityksestä kaupunkirakenteessa.



Kartalla esitetään viher- ja virkistysalueiden pinta-ala (neliometriä) asukasta kohden seuranta-alueilla. Karttatasolla on mukana kantakaupungin ulkopuolelta tiedot myös Nurmin ja Sorilan seuranta-alueilta. Seurannan tekstissä kuvataan ja luvuissa on mukana kantakaupungin alueen tiedot.

Johtopäätökset

Viher- ja virkistysalueiden määrä ja luonne vaihtelevat eri puolilla kantakaupunkia. Ydinkeskustassa on vähiten kaavoitettua viher- ja virkistysalueita asukasta kohden, noin 20 neliometriä. Laskennallisesti viheraluetta asukasta kohden on eniten alueilla, joilla on laajoja viher- ja virkistysalueita, kuten Kauppi-Niihamassa, sekä alueilla, joissa asukkaita on vähän, kuten Ruskon työpaikkavaltaisella alueella. Näiden alueiden lähellä asuvilla on siis hyvä tilanne pinta-alan suhteen.

Viheralueiden käyttöpaine tulee tulevaisuudessa lisääntymään muun muassa Lielahdi-Hiedanrannan, Lakalaiva-Lahdesjärven ja Ojalan alueilla maankäytön

muuttuessa ja asukasmäärän kasvaessa merkittävästi. Kauppi-Niihamaan ja Hervantajärveä ympäröiville viheralueille tullaan kauempaakin kuin alueiden välittömästä läheisyydestä, ja myös niissä virkistyspaine on alueiden suuresta koosta huolimatta merkittävä.

Alueilla, joilla 30 neliömetrin tavoitetta asukasta kohden ei saavuteta, tarvitaan erityisesti toimia viheralueiden ja kaupunkivihreän lisäämiseksi sekä laadun parantamiseksi. Esimerkiksi keskusta-alueilla, joilla on vähän virkistysalueita ja vehreitä piha-alueita asukasta kohden, tarvitaan tiheimmin pienialaista kaupunkivihreää sekä saavutettavuuden kehittämistä laajemmille viheralueille.

Kasvavassa ja tiivistyvässä kaupungissa tarvitaan kaupunkivihreän kehittämisessä ja viheralueiden melutilanteen parantamisessa myös uusia innovatiivisia ratkaisuja.

Viheralueiden ekologista kestävyyttä voidaan edistää kehittämällä luonnon monimuotoisuutta. Monipuolinen ja kestävä viherrakenne tuottaa monenlaisia luonnonhyötyjä eli ekosysteemipalveluja. Ekosysteemipalveluiden vaalimiseksi ja lisäämiseksi erityisesti tiiviissä kaupunkirakenteessa keskeisiä toimenpiteitä ovat kasvillisuuden, etenkin puiden säilyttäminen ja istuttaminen sekä läpäisevän kasvupeitteisen pinnan lisääminen.



Menetelmäkuvaukset

Viher- ja virkistysalueiden kaavatilanne

Viher- ja virkistysalueiden kaavatilanne -kartalla esitetään yleistetty kaavatilanne voimassa olevien asemakaavojen, ja muilta osin yleiskaavan viher- ja virkistysalueiden sekä suojelualueiden pohjalta. "Yleistetty" viittaa viher- ja virkistysaluerakenteiden sekä suojelualueiden osalta siihen, että asemakaavamerkinnot yleistetään joko virkistysalueeksi (V) tai suojelualueeksi (S) tarkemmasta kaavamerkinnästä, kuten "VU" (Urheilu- ja virkistyspalvelujen alue). Yleistettyyn kaavatilanteeseen on otettu mukaan virkistykseen varatut sekä virkistykseen soveltuvat kaavoitetut alueet.

Yleistetyyn kaavatilanteeseen sisältyvät asemakaavamerkinnot:

- Virkistysalue
- Suojelualue

Yleistetyyn kaavatilanteeseen sisältyvät yleiskaavamerkinnot:

- Keskuspuistoverkosto
- Luonnonsuojelualue

Kaavojen suojaviheralueet eivät sisällä viher- ja virkistysalueverkoston yleistettyyn kaavatilanteeseen. Suojaviheralueet sijoittuvat usein häiriöherkille alueille esimerkiksi vilkkaiden teiden läheisyyteen ja niiden melutilanne ei ole virkistykseen sopiva. Rakentamattomina alueina ne voivat olla kuitenkin luonnon monimuotoisuuden ja ekologisten yhteyksien kannalta tärkeitä ja voivat muodostaa puskuria häiriöiden ja asutuksen välille.

Yleistettyä kaavatilannetta ylläpidetään yleiskaavayksikössä ja sitä päivitetään kaksi kertaa vuodessa. Päivityksen yhteydessä tarkistetaan kaikki viimeaikaiset kaupungin alueella hyväksytyt asema- ja yleiskaavat, joissa tapahtuneet mahdolliset käyttötarkoituksen muutokset päivitetään yleistettyyn kaavatilannekarttapohjaan.

Viher- ja virkistysalueiden pinta-ala (m²) asukasta kohti seuranta-alueilla

Kartalla esitetään viher- ja virkistysalueiden pinta-ala (m²) asukasta kohden seuranta-alueilla. Viher- ja virkistysalueiden pinta-alaan on laskettu mukaan asema- ja yleiskaavoitetut viher- ja virkistysalueet sekä suojelualueet. Pinta-ala ei sisällä kaavojen suojaviheralueita.

Karttatasolla esitetään kantakaupungin ulkopuolelta tiedot myös Nurmin ja Sorilan seuranta-alueilta. Nurmissa ja Sorilassa pinta-alaan on laskettu mukaan myös maa- ja metsätalousalueet.



Urbanin käveltävyyden mittari

Kaupunkiympäristön tilanneseurannan tietosisältöä on tarkoitus täydentää käynnistämällä vuoden 2024 aikana karttapohjaisen kävely-ympäristöjen seuranta- ja arviointimittarin toteutus. Mittarityö pohjautuu kaupungin hallituksen hyväksymään Kävelyn ja kaupunkielämän ohjelmaan (KH 12.9.2022), jonka yhtenä toimenpiteenä luodaan ajantasaisia tilannekuvia käveltävyyden edellytyksistä ja kaupunkitilan käytöstä.

Mittarityön pohjustukseksi on tehty suunnittelijaharjoittelijan toimesta kansainvälinen esimerkkikatsaus sekä karkeaa konseptitarkastelua. Tehdyn valmistelun

perusteella toteutettavaksi valikoitui luonteeltaan strategisempi urbanin käveltävyyden mittari, jollaisia on laadittu useissa maailman kaupungeissa, kuten vetovoimaisen kaupunkikehityksen edelläkävijänä tunnetulla Vancouverin metropolialueella Kanadassa.

Tampereelle toteutettava käveltävyydsmittari keskittyy ennen kaikkea sujuvan ja miellyttävän arkikävelyn näkökulmaan ydinkeskustassa sekä alue- ja paikallistason keskuksissa. Lisäksi mittarin tuloksia saatetaan jatkossa verrata esimerkiksi keskustan elävyysohjeeseen, liikkumistietoon ja päästölaskentatietoon, jolloin mukaan saa-

daan kaupallisen kehittämisen, tapahtumakaupungin ja hiilineutraaliuden keskeiset teemat.

Mittarin osatekijöitä tulevat olemaan kävelypotentiaalia kuvaavat kaupunkirakenteelliset piirteet, kuten tiiveys ja sekoittuneisuus sekä varsinaiset käveltävyysominaisuudet. Näitä ovat esimerkiksi kestävästä liikkumisesta edistävää katutilan jako ja arjen reittivalintoja mahdollistava jalan- kulkuverkoston tiheys. Lisäksi otetaan huomioon kaupunkivihreän merkitys viihtyisyyssystekijänä, kun kuumuus- jaksot yleistyvät ilmastonmuutoksen myötä.



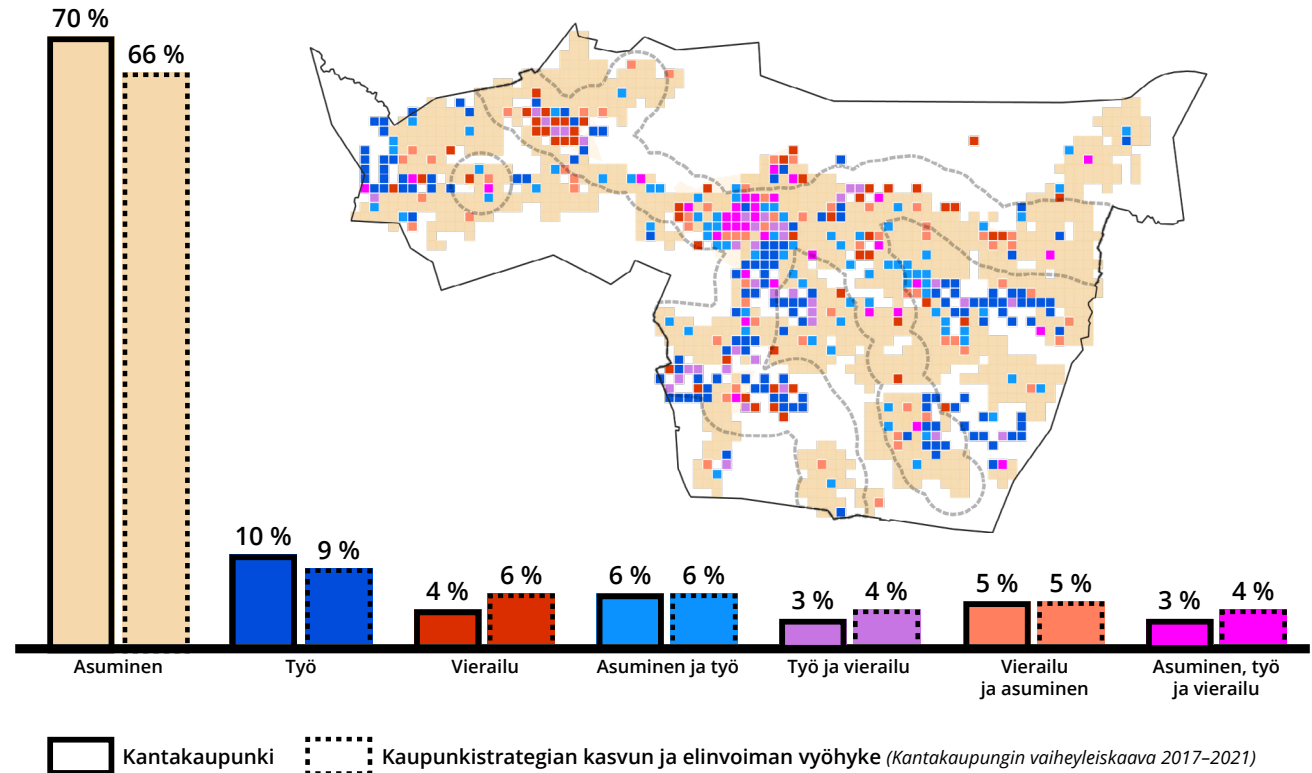
Kaupunkirakenteen sekoittuneisuus

Tampereen kaupunkirakenteen sekoittuneisuusmittari on laadittu kaupunkistrategian mukaisesti tukemaan kaupungin kasvun toteutumista laadukkaasti ja hallitusti (Tekemisen kaupunki – Tampereen strategia 2030: Kaupungin kestävä kasvua on vahvistettu kaavoittamalla 80 % asuinkerrosalasta joukkoliikennevyöhykkeille ja aluekeskuksiin samoin kuin edistämällä työpaikkojen sijoittamista samoille vyöhykkeille). Tämä mittarin ensimmäinen versio tarkastelee kaupunkirakenteen sekoittuneisuuden nykytilaa ja täydentyy jatkossa pidemmän aikavälin kehityksen seurannalla.

Tilannekatsaus kaupunkirakenteen sekoittuneisuudesta

Kaupunkirakenteen toiminnallisen sekoittuneisuuden kokonaistilanteesta ei ole tapahtunut merkittävää muutosta aiemman raportoinnin (YLA 18.4.2023) jälkeen, mitä selittää osaltaan tarkastelujakson lyhyys. Toisaalta on tunnistettu tarve kehittää sekoittuneisuusmittarin reagoitiherkkyttä, jotta havaitaan ajan kuluessa ilmeviä heikkoja signaaleja. Tätä varten kaivataan yhä ajantasaisempaa ja seikkaperäisempää tietoa liiketilakannan ja toimipaikkojen kehityksestä alueittain vastaten myös elinkeinoelämän tarpeita.

Toiminnallinen sekoittuneisuus kantakaupungissa



Jo nähdyistä pienemmistä muutoksista voidaan joka tapauksessa tehdä joitakin alustavia johtopäätöksiä. Kestävän ja sekoittuneen arkiympäristön haasteet ja potentiaalit korostuvat etenkin kaupunkirakenteen muutoskohteissa, missä teknisen käyttöikänsä saavuttanut, maankäytöllisesti tehoton, usein hallimainen tai lähiömäinen toimitilarakentaminen korvautuu asumispainotteisella rakenteella sinänsä perustelluista syistä. Tällaisissa tapauksissa tosiasiallinen toimintojen monipuolisuus saattaa toimitilapoistuman myötä kuitenkin jopa heikentyä, ellei korvaavaa toimitilatarjontaa synny – esimerkkinä vanhat lähiökeskukset.

Monipuolisuuden varmistamiseksi kaupunkiuudistus-hankkeista saatua hyötyä tulisivat kanavoida entistä johdonmukaisemmin monipuolisten harrastus- ja palvelutilojen rakentamiseen. Näihin tiloihin sijoittuvat toiminnot voivat sijaintinsa mukaan palvella joko lähiasukkaita tai laajempaa käyttäjäjoukkoa, elävöittää julkista kaupunkiympäristöä sekä luoda asuinalueille uudenlaisia vetovoima- ja identiteettitekijöitä. Eräs harkinnan arvoisen malli kaupunkilaisten yhteisöä hyödyttävien tilojen toteutukseen ovat räätälöidyt tapauskohtaiset kannusteet, kuten kehittäjälle myönnetty lisärakennusoikeus (niin sanottu density bonus -malli).

Lisäksi toimitilapoistuman haittavaikutus yrittämisen edellytyksille on havaittu hyväksytyssä Tampereen elinkeinoalueiden visiotyössä (KH 25.9.2023). Esitetyn toimenpideohjelman mukaisesti kaupungin tulisi hyödyntää elinkeinokehittämisen urbaanit tilaisuudet ohjelmoimalla monipuolistavaa toimitilavarantoa keskeisille strategisille vyöhykkeille myös asunto- ja kiinteistökehitysvetoisten hankkeiden yhteydessä.

Laatu- ja elinvoimaparannusten ohella eri toimintoja miellyttävästi lomittava kaupunkirakenne kykenee vastaamaan liikenteen päästötavoitteisiin, joiden saavuttaminen on osoittautunut erityisen haastavaksi.

Toiminnallisesti sekoittuneella keskustatyyppisellä jalankulkuvyöhykkeellä asukas- ja työpaikkakohtaiset henkilöliikenteen hiilidioksidipäästöt jäävät parhaimmillaan puoleen verrattuna palvelutasoltaan intensiiviseen tai tavanomaiseen joukkoliikennevyöhykkeeseen. Huomattava ero selittyy sillä, että sekoittuneemmassa rakenteessa arjen asiointi- ja työmatkat ovat keskimäärin lyhyempiä ja tehtävissä kävellen tai pyöräillen.

Hiilineutraalia elämäntapaa tukevaa sekoittuneisuutta on syntynyt tai syntymässä hyvin saavutettavalle raitiotien vaikutusalueelle muun muassa Kaleva-Hakametsän paikalliskeskuksen ympäristössä. Toisaalta omanlaistaan toimintojen ”mixiä” tulee hakea myös bussiliikenteen vyöhykkeille, missä hieman väljempi rakenne ja edullisempi hintataso tarjoaa mahdollisuuksia perheasumiseen ja tilaa vaativaan toimintaan.

Mitä sekoittuneisuus tarkoittaa?

Sekoittunut kaupunkirakenne on kestävän ja toimivan kaupungin ominaisuus. Sekoittuneisuudella tarkoitetaan tilannetta, jossa kaupunkirakenteessa on lähekkäin ja monipuolisesti erilaisia toisiaan täydentäviä toimintoja; asumista, työpaikkoja sekä julkisia ja yksityisiä palveluja.

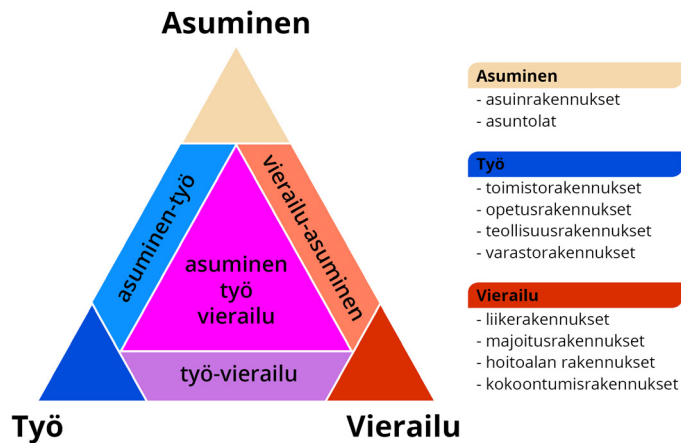
Sekoittuneisuus on tyypillistä kaupunkikeskustoille, joissa on perinteisiä kivijalkaliiketiloja, toimistoja ja asuntoja samassa rakennuksessa tai korttelissa. Rakentaminen on näillä alueilla tyypillisesti yksipuolisia alueita tiiviimpää ja julkinen kaupunkitila on toteutettu suuria käyttäjämääriä ajatellen. Kuitenkin tiivistyvässä kaupungissa eriasteista sekoittuneisuutta näkyy enenevässä määrin myös ydinkeskustan ulkopuolella.

Sekoittuneisuus voi toteutua eri mittakaavoissa, yksittäisissä rakennuksissa, kortteleissa tai alueilla sekä joukkoliikennekäytävien kaltaisilla laajoilla yhdyskuntarakenteen vyöhykkeillä.

Miten sekoittuneisuutta mitataan?

Kaupunkirakenteen sekoittuneisuuden mittaamiseksi on kehitelty useita vaihtoehtoisia menetelmiä sekä kotimaassa että kansainvälisesti. Tampereen kaupunkirakenteen sekoittuneisuusmittari perustuu niin sanottuun Live/Work/Visit-malliin (Dovey & Pafka 2017), jossa on eroteltu toisistaan asumisen ja työnteon toiminnot sekä vierailukategoriaan sisältyvät palveluluonteisemmat toiminnot.

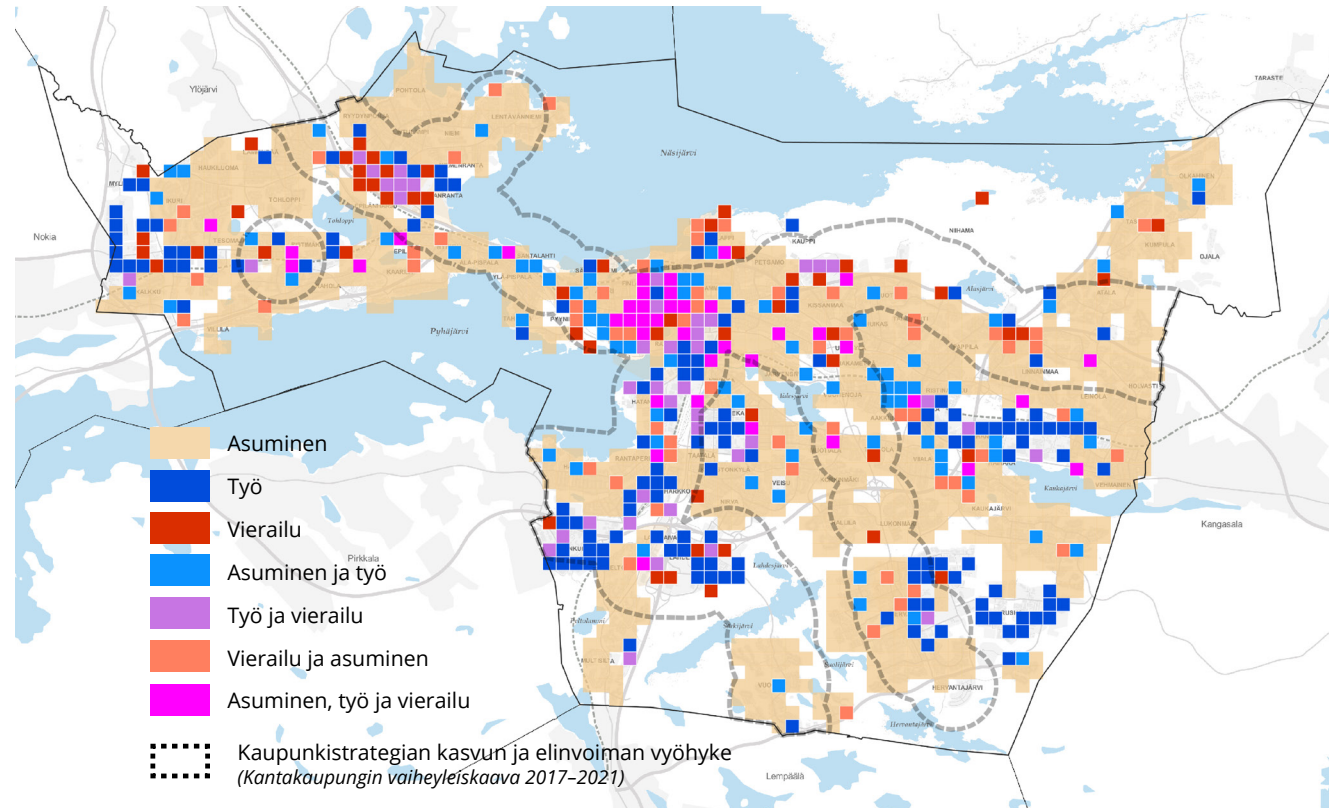
Asuminen/Työ/Vierailu-mallissa toiminnot on jaettu suuntaa antaviin luokkiin, joiden painottuminen kertoo sekoittuneisuudesta enemmän kuin pelkkä kahtiajako asumisen ja muun toiminnan välillä. Sekoittuneisuuden varsinaisena mittarina käytetään eri käyttötarkoituksille varatun rakennetun kerrosalan määrää ja osuutta.



Kuinka sekoittuneisuus toteutuu Tampereella?

Sekoittuneisuuden mittari mittaa eri toimintojen (asumisen, työn ja vierailun eli palveluiden) kerrosalajakaumaa alueella tai korttelissa. Kun kaupunkirakenteen sekoittuneisuutta tarkastellaan kartalla Tampereen kanta-kaupungissa ja tarkemmin ydinkeskustassa, voidaan tehdä

joitakin alustavia havaintoja sekoittuneisuuden toteutumisesta. Näistä havainnoista voidaan johtaa toimintasuosituksia siitä, miten monipuolisuuden toteutuminen varmistetaan jatkossa.



Pohjois-Tampereen seurannan tilannekatsaus vuodelta 2023

Vuonna 2021 laadittiin ensimmäinen seuranta-raportti, jossa esitettiin väestön, rakentamisen ja palvelujen nykytilaa ja viimeaikaista kehitystä sekä lukuina että sijainteina kartalla. Vuoden 2022 tiedot raportoitiin keväällä 2023 ja tässä raportissa esitellään väestön, rakentamisen ja palveluiden tilanne vuodelta 2023.

Katso lisätietoja

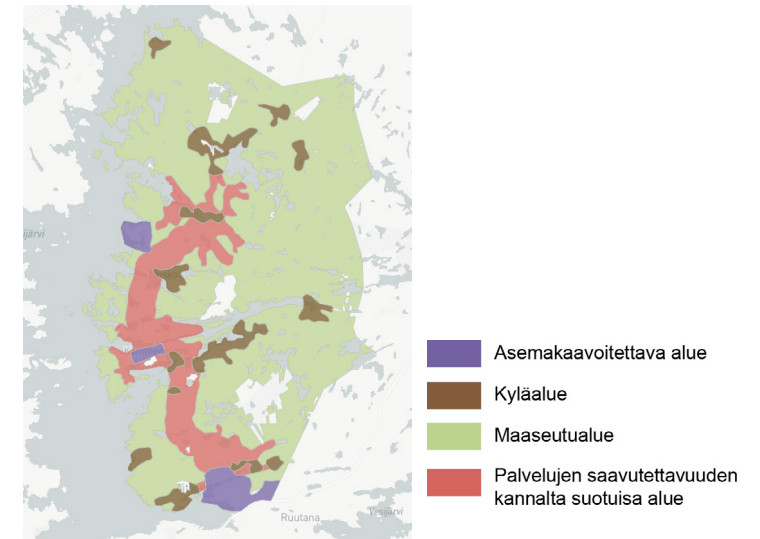
Pohjois-Tampereen seuranta

Vuoden 2021 Pohjois-Tampereen yhdyskuntarakenteen seuranta-raportti

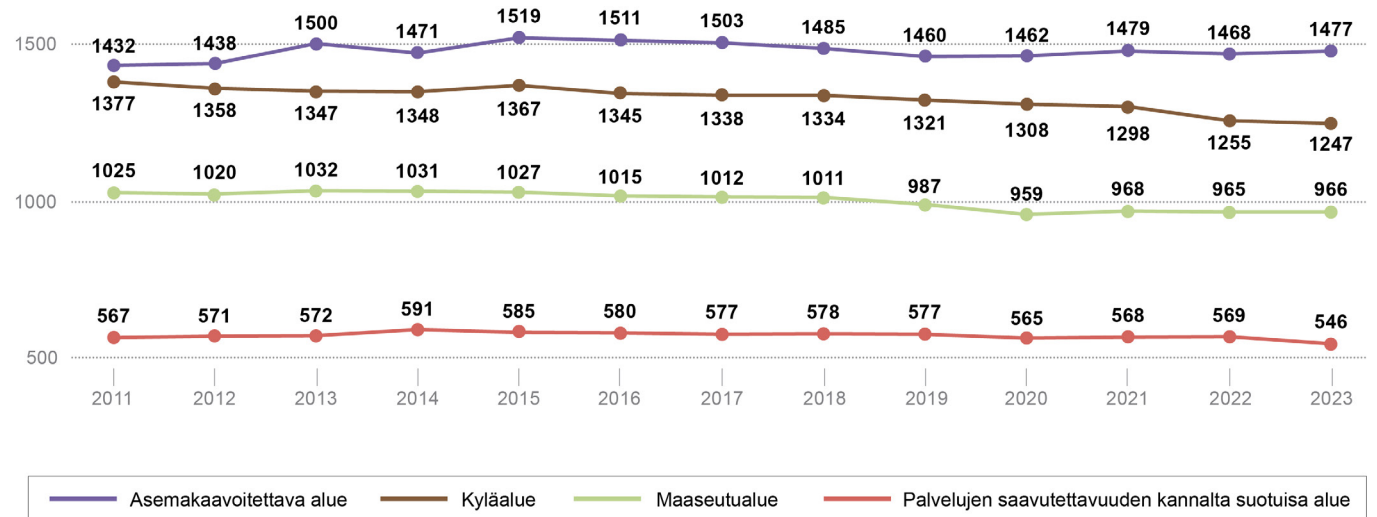
Vuoden 2023 tilanteessa ei ole tapahtunut suurta muutosta verrattuna vuoteen 2021 ja 2022, joten vuoden 2023 seurantatilanne esitetään lyhyenä katsauksena.

Väestö

Pohjois-Tampereen alueella on 4 236 asukasta, mikä on noin 80 asukasta vähemmän kuin vuonna 2021. Asukasmäärän laskua on tapahtunut tasaisesti vuodesta 2015 lähtien. Väestö on vähentynyt vuosien 2019 ja 2023 välillä noin 2,5 prosenttia.

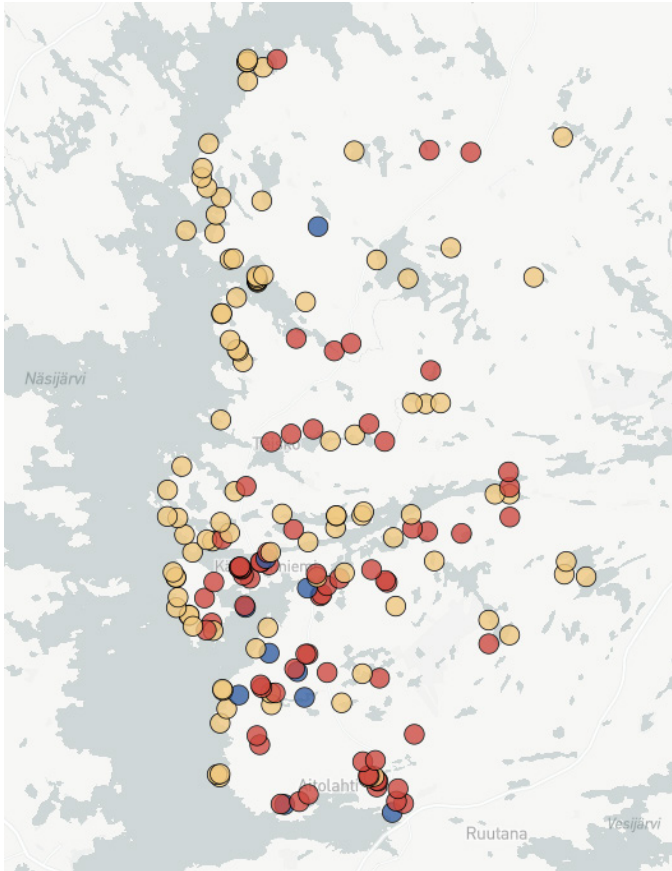


Väestön määrä strategisen yleiskaavan rakentamista ohjaavilla vyöhykkeillä 2011–2023



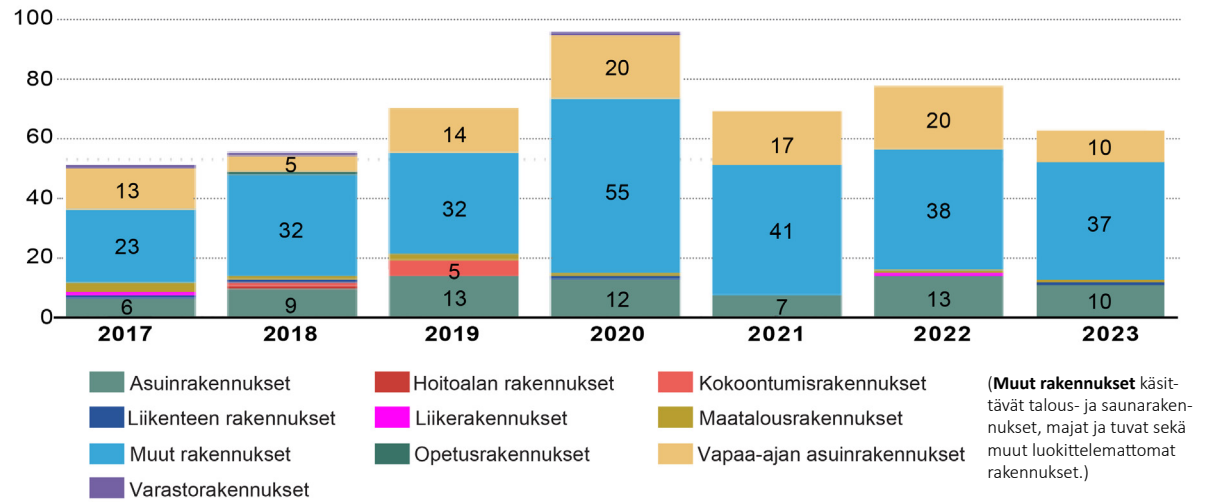
Rakentaminen

Valmistuneiden asuinrakennusten määrä on vuonna 2023 hieman suurempi kuin vuonna 2021. Laskua on kuitenkin tapahtunut vähän vuoteen 2022 verrattuna. Vapaa-ajanrakennuksia on valmistunut vuonna 2023 selvästi vähemmän kuin vuosina 2021 ja 2022.



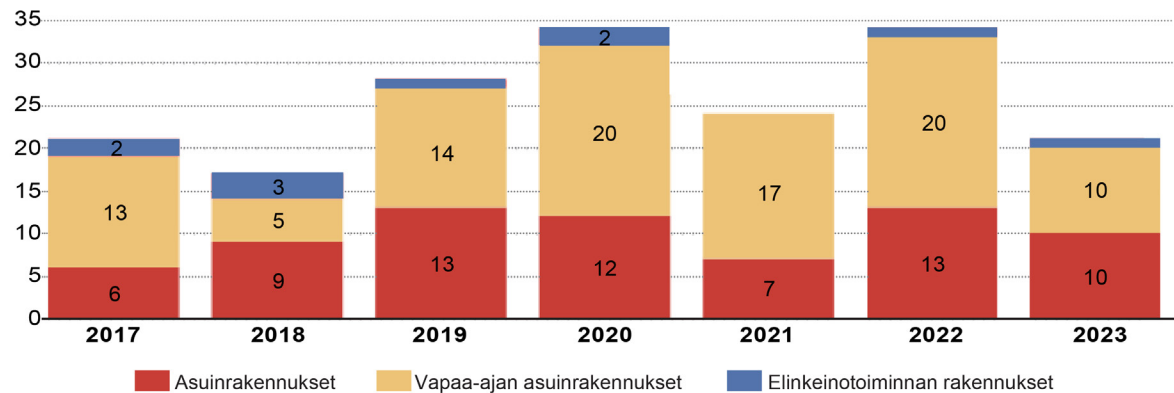
- Asuinrakennukset
- Vapaa-ajan asuinrakennukset
- Elinkeinotoiminnan rakennukset

Kaikki valmistuneet rakennukset vuosittain



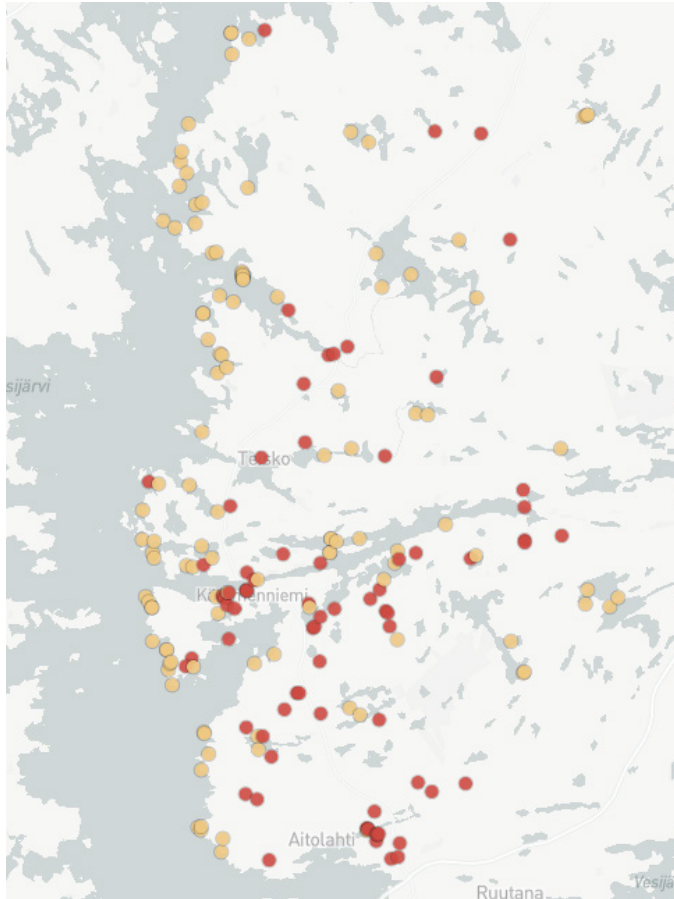
Rakennusten määrissä voi olla tapahtunut pieniä muutoksia verrattuna aiempiin raportteihin. Tähän on syynä se, että Tampereen kaupungilla otettiin käyttöön vuoden 2023 alusta Tilastokeskuksen Rakennusluokitus 2018. Edelliset seurantaraportit olivat laadittu käyttäen vuoden 1994 rakennusluokitusta.

Valmistuneet rakennukset vuosittain



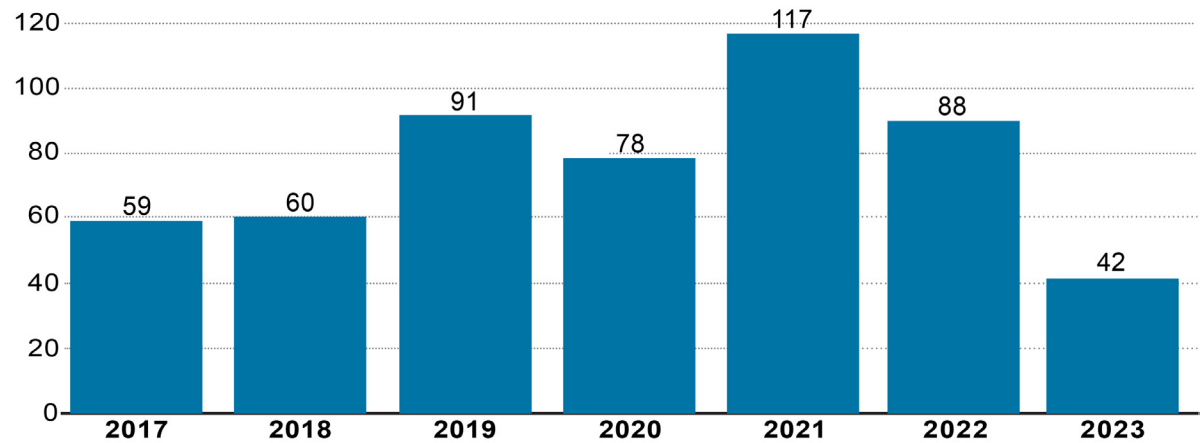
Uudisrakentamisen rakennusluvut

Uudisrakentamisen rakennuslupien määrä on laskenut vuodesta 2021 vuoteen 2023. Rakentamishalukkuuden vähenemisen syynä lienee yleinen rakennuskustannusten ja lainankorkojen nousu.

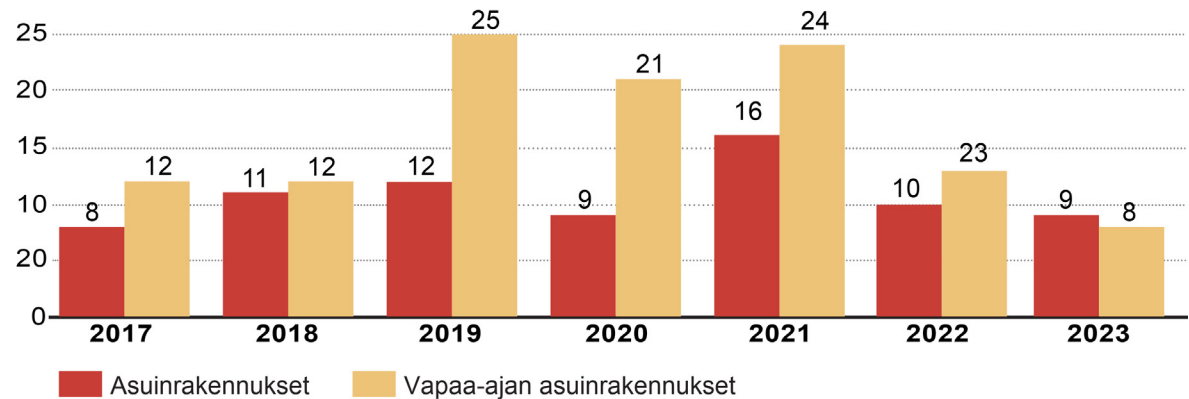


● Asuinrakennukset ● Vapaa-ajan asuinrakennukset

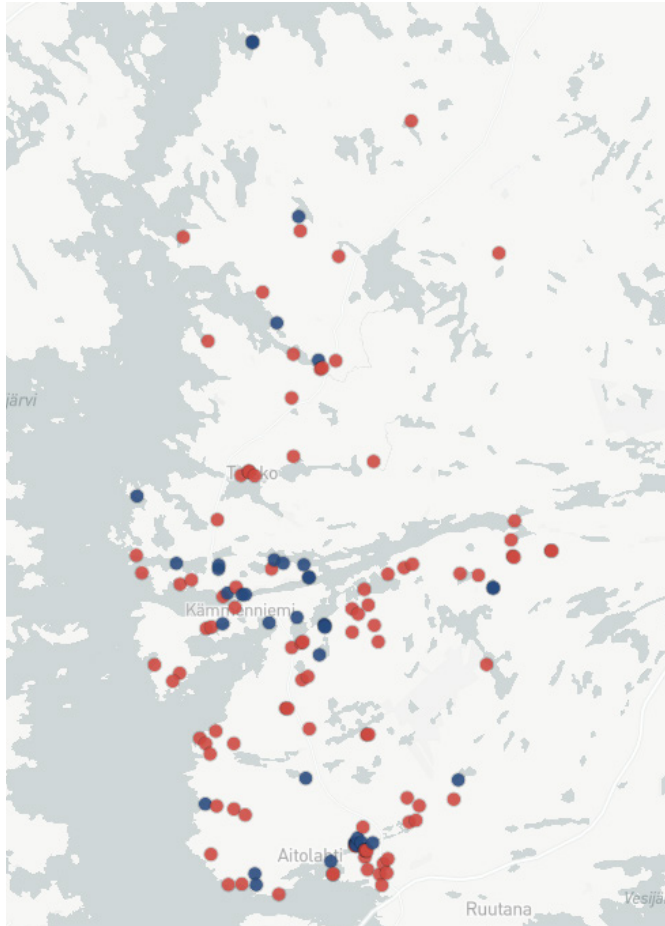
Kaikkien rakennuslupien määrä



Uudisrakentamisen rakennuslupien määrä



Suunnittelutarveratkaisut ja poikkeusluvut



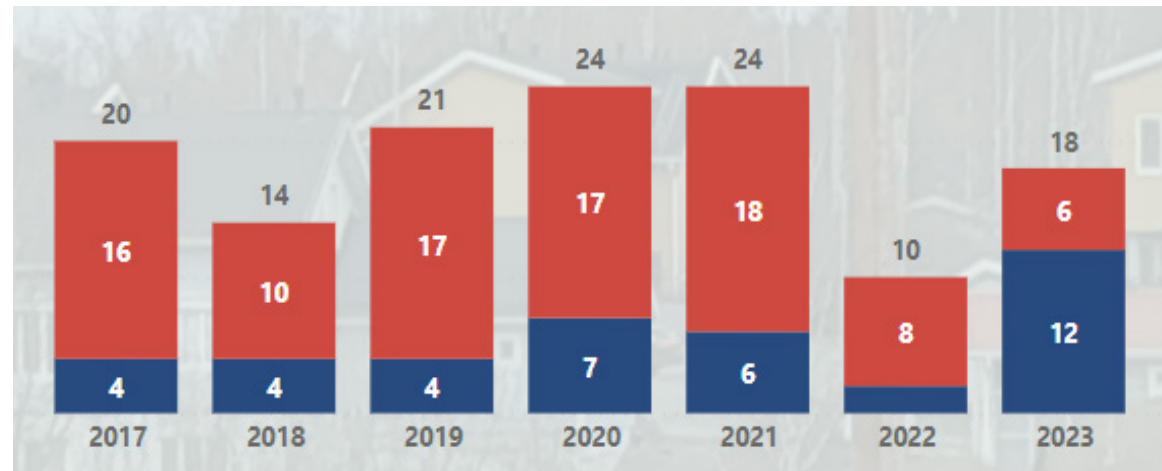
- Käyttötarkoituksen muutos
- Suunnittelutarveratkaisut ja poikkeusluvut

Suunnittelutarveratkaisua pitää pääsääntöisesti hakea haja-asutusalueella ennen varsinaista rakennuslupaa. Poikkeuslupa tarvitaan, jos poiketaan voimassa olevasta yleiskaavasta. Pohjois-Tampereen strategisen yleiskaavan myötä lomarakennuspaikkojen käyttötarkoituksen muuttaminen vakituiseen asumiseen helpottui kaavassa määritellyillä alueilla. Pohjois-Tampereen strateginen yleiskaava kuulutettiin voimaan 25.11.2022.

Vuonna 2022 tehtiin yhteensä 10 myönteistä suunnittelutarve- tai poikkeuslupapäätöstä. Syynä poikkeamishakemusten vähyyteen oli, että useat hakijat odottivat Pohjois-Tampereen strategisen yleiskaavan tuleamista lainvoimaiseksi.

Vuoden 2023 syyskuun loppuun mennessä oli tehty yhteensä 18 myönteistä suunnittelutarve- tai poikkeuslupapäätöstä. Näistä 12 oli lomarakennuksen käyttötarkoituksen muutoksia vakituiseen asumiseen.

Suunnittelutarveratkaisujen ja poikkeuslupien määrä



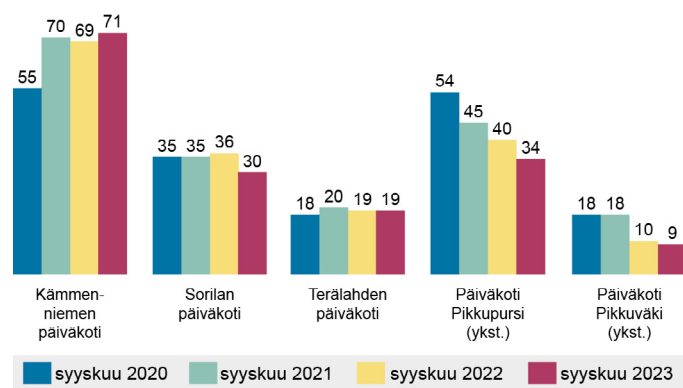
■ Käyttötarkoituksen muutos

■ Suunnittelutarveratkaisut ja poikkeusluvut

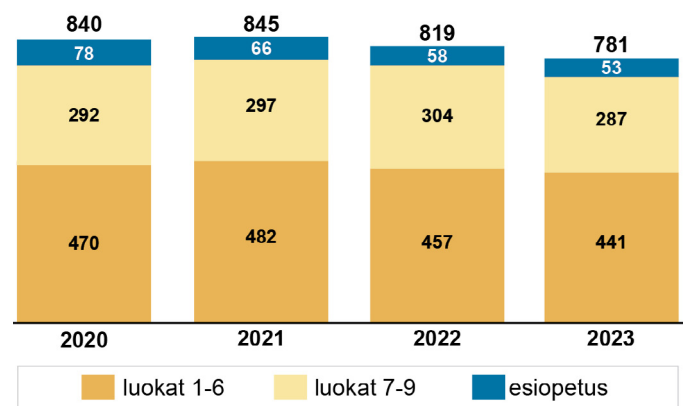
Varhaiskasvatus ja perusopetus

Päiväkotien ja koulujen oppilasmäärät ovat pysyneet melko vakaina vuosina 2020–2023. Neljän vuoden seurantajaksolla nähdään kuitenkin, että koulujen oppilasmäärä on laskenut noin 60 oppilaalla. Eniten ovat laskeneet esiopetuksessa ja alakoulussa olevien lasten määrät. Esiopetuksessa oli 25 oppilasta vähemmän vuonna 2023 kuin vuonna 2020 ja alakaoulussa noin 30 oppilasta vähemmän.

Päiväkotien lapsimäärät



Koulujen oppilasmäärät



Koulukyydit ja kustannukset

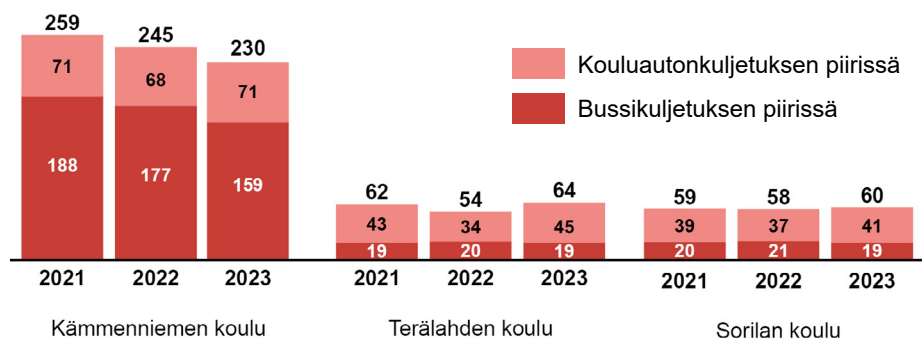
Koulukyyditysten piirissä olevien oppilaiden määrä on laskenut vuosien 2021 ja 2023 välillä Kämmenniemessä noin 30 oppilaalla. Kämmenniemessä on vähentynyt bussikuljetusten piirissä olevien oppilaiden määrä. Terälahden ja Sorilan kouluissa koulukuljetusten piirissä olevien oppilaiden määrä on pysynyt vakaana.

Koulukyyditysten kustannuksissa on tapahtunut merkittävää vaihtelua lukuvuosien välillä 2020–2023 seurantajaksolla.

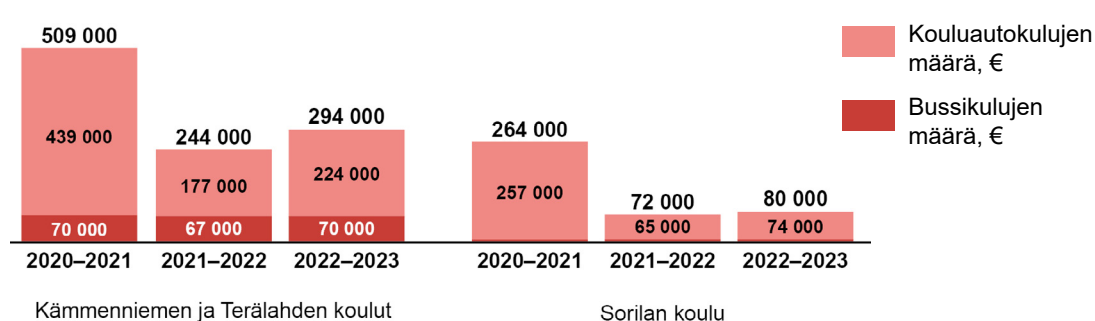
Kustannukset laskivat merkittävästi lukuvuosien 2020–2021 ja 2021–2022 välillä. Vuosien välillä tapahtui sopimusmuutos, joka oli syynä kustannuseroille.

Kustannukset nousivat jälleen hieman lukuvuonna 2022–2023. Kustannusten nousua selittää kesällä 2022 tehty hintojen korotus, jonka taustalla vaikutti koronapandemia ja Ukrainan sota.

Koulukyyditysten piirissä olevien oppilaiden määrät



Koulukyyditysten toteutuneet kulut lukuvuosittain



Kotihoidon palvelut ja terveyspalvelut

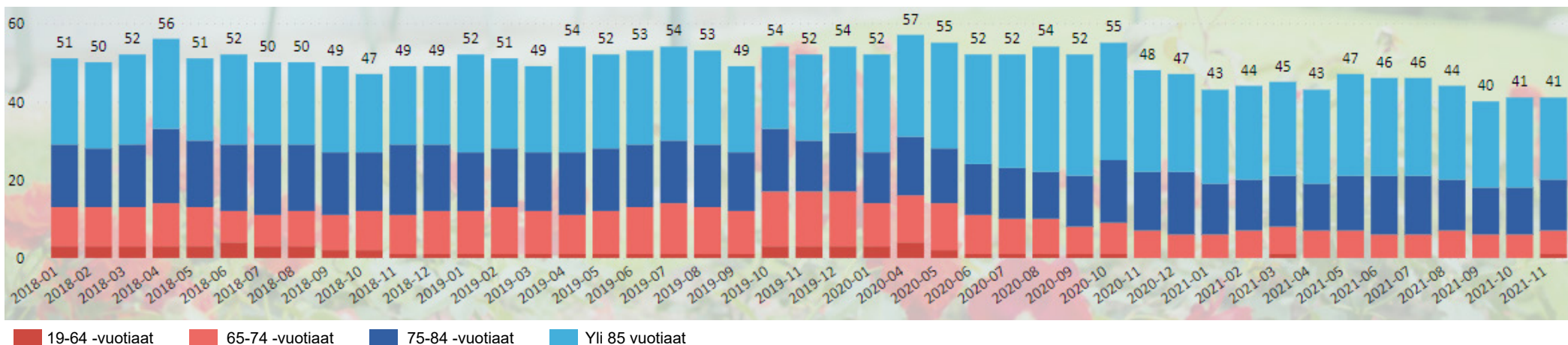
Sosiaali- ja terveyspalvelut ovat siirtyneet Pirkanmaan hyvinvointialueen hoidettavaksi vuoden 2023 alussa, joten palvelujen tietojen päivitys on päätynyt Pohjois-Tampereen seuranta -raportilla. Viimeisen päivitysajankohdan tiedot löytyvät tältä sivulta.

Kotihoidon palveluista tilastoitiin vuoteen 2021 asti kotihoidon asiakkaiden määrä ikäluokittain.

Terveyspalveluista tilastoitiin vuoteen 2022 asti Kämenniemen terveysaseman väestövastuun koko- ja asiakasmäärän kehitys huomioiden vastaanottokäynnit sekä puhelin- ja sähköiset kontaktit.

Sekä kotihoidon palveluissa että terveyspalveluissa ikäluokat vastasivat palvelusektorin suunnittelutarpeen mukaista jakoa. Terveysasemien vapaan hakeutumisoikeuden takia, Pohjois-Tampereen seuranta-alueen asukkaista osa on voinut olla myös muiden terveysasemien asiakkaita tai jonkun muun terveysaseman asiakas voi hakeutua myös Kämenniemen terveysasemalle.

Kotihoidon asiakkaat



Terveysaseman asiakkaat

